

**COGANCEVATTE**<sup>®</sup>  
COOPERATIVA DE GANADEROS DEL CENTRO Y NORTE DEL VALLE DEL CAUCA

*Es Apoyo Efectivo al Ganadero!*



**LA SILVESTRE**  
TRABAJAMOS POR AMOR A LA VIDA

Año 27, Edición No. 119 Tuluá, Diciembre de 2022 ISSN 2462-8875





**Póliza Funebre**



**Seguro de Vida**

## **RECUERDE ESTE BENEFICIO PARA USTED**

El Beneficio del fondo de solidaridad de la entidad, pasa de; un auxilio fúnebre, a un seguro de vida para usted como asociado, por valor de 30 Millones en caso de:

- Muerte por cualquier causa.
- Muerte accidental, enfermedades graves, auxilio funerario.
- Invalidez, perdida o inutilización por enfermedad o accidente.
- Renta mensual por fallecimiento, renta mensual por invalidez.
- Renta diaria por hospitalización, (enfermedad o accidente).
- Renta diaria post hospitalaria (enfermedad o accidente).
- Renta diaria por UCI (enfermedad o accidente).
- Auxilio por Paternidad o Maternidad.

**Por tanto, damos aviso a nuestros asociados que a partir del 1 de octubre, Los Asociados hábiles, menores o iguales a 59 años, migraran del servicio funebre a la poliza de vida.**

**Señor Asociado,** lo invitamos a que revise su caso, cualquier inquietud por favor Comuníquese al Número telefónico: **318 849 4977**





# CONTENIDO

Año 27 No. 119 / Diciembre de 2022 / ISSN 2462 - 8875  
Órgano Interno de información de la Cooperativa de Ganaderos del Centro y Norte del Valle del Cauca

- 2. Editorial**  
Difícil coyuntura económica global.
- 4. Institucional**  
Al mal tiempo buena cara.
- 7. Interinstitucional**  
La representatividad de los ganaderos, una labor que no para en diferentes eventos regionales y nacionales.
- 10. Sucesos Ganaderos**  
Conmemoración ambiental y reconocimiento a ganaderos en la 2da. semana de la ganadería Vallecaucana sostenible.
- 14. Eventos Ganaderos**  
Caninata de película en el marco de la feria Agroindustrial de Tuluá, en la víspera de halloween.
- 18. Reportaje**  
“En La Silvestre, trabajamos por amor a la vida”.
- 26. Artículo Técnico**  
Transferencia de embriones: Una alternativa para el mejoramiento genético en los hatos ganaderos.
- 30. Porcinotas**  
¿Como va el sector porcino? va ¡¡creciendo, produciendo y exportando!!
- 35. Agroindustria**  
Se acerca la navidad y con ella toda la gastronomía de Esta bella época.

Carrera 23 No. 29-28  
PBX FAX: (092) 224 3132 - A.A. 8021  
gerencia@cogancevalle.com  
Tuluá - Valle del Cauca - Colombia

### PORTADA

Fotografía de Walter Mondragón.

### COLABORAN EN ESTA EDICIÓN

José Alejandro Osorio Buritica  
M.V.Z. Departamento Técnico Cogancevalle.

Juan David Arias Rios  
M.V.Z. MS.C. Asistente Técnico Porcicultura  
Cogancevalle.

### DISEÑO, PRE-PRENSA DIGITAL

Carlos Andrés Usman Gálvez.

### IMPRESIÓN

Grafiartes Ltda. - Tuluá

### REDACCIÓN, EDICIÓN Y FOTOGRAFÍAS

Cs. Walter Mondragón López.  
Jorge Humberto Guerrero Quiceno.

### DIRECTOR

Leidy Diana Hincapié Bermúdez.

# COGANCEVALLE - BUGA

## TEL. (602) 239 1680 - CALLE 1 N° 11-11 B/ESTAMBUL





# DIFÍCIL COYUNTURA ECONÓMICA GLOBAL



Por: Leidy Diana Hincapié Bermúdez  
Gerente

Este ha sido un año de trabajo intenso para Cogancevalle, en el que hemos logrado sortear las dificultades de una coyuntura económica mundial que afecta por entero a la producción de país y consecuentemente, a los gremios que dependemos del sector primario, teniendo en cuenta que el conflicto en Ucrania que es un país proveedor de insumos agropecuarios tales como abonos y materias primas para la producción de concentrados naturales (entre ellos uno de los mayores productores de girasol en el mundo) tiene sus barcos anclados y destruida en parte su producción agrícola debido a esa absurda confrontación armada.

Ello ha encarecido los precios de fertilizantes básicos para la agricultura de nuestro país. Si a ello se le suma además las dificultades generadas por la inestabilidad del precio del dólar, que en este último año ha llegado a subir más del 20% con respecto al año anterior, teniendo en cuenta que este nuevo costo se transfiere al productor, a sus ya elevados costos de producción de carne y leche.

Ahora bien, este año ha significado un cambio para los productores agropecuarios que exportan, porque con tasas de cambio altas se favorece la exportación de ganados y de productos agrícolas, frente a la caída de las importaciones por el mismo factor, debido a la incertidumbre que genera el costo de un dólar que sube y baja de un día para otro.

El asunto es que nuestra economía está ligada indisolublemente a las decisiones de la FED, la Reserva Federal o Banco Central de Estados Unidos, cuyo propósito es estabilizar la economía norteamericana gestionando la política monetaria y supervisando todas las actividades económicas del país, la cual cada vez que ese país rector de la economía mundial afronta una crisis, ordena emitir dólares, y al hacerlo encarece el precio internacional de la divisa, es decir, traslada el aumento a los países que tienen sus reservas en esa moneda, y consecuentemente a los precios de los insumos importados no solamente de los Estados Unidos, sino de todos los países que comercian en dólares estadounidenses, lo cual afecta sensiblemente la producción interna que ve restringirse su demanda, y por consiguiente







su oferta, puesto que se trata de una economía de mercados.

Y ¿Por qué no se sale Colombia de ese juego perverso?; sencillamente, porque no puede, a menos que se quisiera ir a la bancarrota. Estados Unidos nos tiene bien agarrados a todos los países que dependemos de sus decisiones económicas. Y ¿por qué nos afecta tanto? Porque no sólo se encarece el costo de los insumos, sino el precio de la deuda externa, como es obvio el servicio a la deuda crece en la misma proporción en que crece el precio del dólar y, se hace imposible pagar cuotas de amortización en un escenario así, cuando en realidad a lo que se obliga a los países dependientes es a endeudarse más para solventar la situación interna.

Como respuesta, los productores intentan moderar la coyuntura produciendo insumos agrícolas, sin componentes importados, o transformando los modos de producción, en el caso de los ganaderos hacia la producción sostenible, implementando Sistemas Silvopastoriles Intensivos, además de otros esfuerzos dirigidos hacia la diversificación de la producción y los emprendimientos para generar valor agregado, pero, a pesar de que Colombia viene dando pasos importantes en este sentido, aún no está en una posición predominantemente alternativa productivamente hablando, que permita salvar los escollos de la coyuntura financiera mundial que causa el costo creciente del dólar.

Otro de los aspectos que preocupa, son los costos de los combustibles asociados también a alza del dólar y los alti-bajos de los precios internacionales del barril, aunque Colombia produce petróleo, los costos de producción del mismo son altos, y en términos de exportaciones el crudo representa alrededor 13 mil millones de dólares, lo que significa más o menos la tercera parte del total de sus exportaciones, cuando la tendencia en el mundo es marchar hacia una transición en el que los hidrocarburos no sean el principal combustible del mundo; lo mismo que a la “descarbonización” en el caso concreto de la economía colombiana, de cara a aminorar el efecto en marcha de este cambio universal,

ligado al tema de la salvación del planeta, de manera que el futuro estaría en la producción agrícola y pecuaria sostenibles.

Aun así, en este complejo escenario económico, Cogancevalle, gracias a las acertadas directrices de sus cuerpos directivos, la gestión administrativa, y el trabajo en equipo, ha logrado sortear esta coyuntura global.

El mundo hoy está totalmente articulado y lo que pasa en un lugar repercute en los otros, sin embargo, permanecemos incólumes en términos de solidez y liderazgo empresarial e inclusive creciendo un poco en desarrollo institucional y apoyo directo y efectivo al ganadero, continuamos ofreciendo programas de asesoría presencial en el campo, a los productores asociados, de la misma manera que ofreciendo nuevas capacitaciones aparte de las ya tradicionales, a la par que avanzamos en la creación de espacios virtuales que generen nuevas posibilidades de acceso a la formación para la modernización tecnológica a un mayor número de personas vinculadas al proceso productivo ganadero, y por supuesto, actuando con su representación gremial constante en defensa de los intereses ganaderos en los planos regional y nacional, abriendo, a su vez espacios de cooperación interinstitucional, con entidades del Estado y las asociaciones del sector agropecuario, construyendo puentes solidarios con las comunidades de nuestro entorno geográfico social, y generando nuevos empleos en función del servicio a nuestros asociados y del bienestar de sus colaboradores.





# A MAL TIEMPO...

## BUENA CARA



Por: Walter Mondragón  
Com.soc. Univalle

Los buenos indicadores de precios para la ganadería que venían haciéndonos sonreír a todos, comienzan a sufrir bajones en estos tiempos de invierno prolongado, y podrían verse sensiblemente disminuidos por la persistencia de las lluvias; van treinta y ocho meses invernales con muy pocos días de tregua en el Valle del Cauca, y en buena parte del país,

y aunque en los meses de marzo-abril y septiembre-octubre es lógico que aumentaran, puesto que, tradicionalmente, estos constituyen meses de invierno, lo cierto es que no pasa día en que no se registren fenómenos meteorológicos asociados con lluvias que no incidan en la producción ganadera.

Y es que somos de una cultura del verano y el calor y naturalmente, las lluvias siempre afectan los sistemas productivos porque no están bien preparados para afrontarlos, y no es que no hayan formas de prevenir el invierno, es que en el Valle del Cauca, con excepción de algunas poblaciones de la media y alta montaña, no estamos hechos para luchar con éxito contra este complejo fenómeno que tiene implicaciones culturales, sociales, económicas, geográficas y de todo tipo adversas para los productores de ganado bovino. Por supuesto que las lluvias afectan

también a los productores ovinos y caprinos, lo mismo que eventualmente a los avicultores y a los porcicultores, que deben hacer gastos extra en seguridad y adecuación de vías pero en menor proporción porque en su mayor parte se producen bajo techo.

Signos adversos como una eventual caída de los precios del bovino, en pie cuyo kilo está fluctuando entre los siete y ocho mil pesos son desestimulantes, ya que las inundaciones detienen la movilidad del ganado; las vías se cierran, los caminos internos se hacen intransitables, se ahondan los cangilones y el barro y las aguas detenidas generan problemas de salud a los animales y los cambios súbitos de temperatura, especialmente a la gente que los maneja y no está adaptada a estas circunstancias climáticas. Y lo peor es que esta situación puede cambiar de la noche a la mañana







y lo que hoy piden los ganaderos para que cesen las lluvias, se puede venir con una fuerte temporada de verano, porque puede ocurrir de nuevo un fenómeno del Niño intenso, como el presentado en el año 2014. Se sabe que, de fondo, está el tema del cambio climático y que mientras no se cambien los modelos productivos de cara a hacer frente a este fenómeno global, las cosas van a empeorar!, llegará un punto en que se haga insostenible la producción ¡Dios no lo quiera!.

Aunque mal de muchos es consuelo de tontos, y comparando los efectos catastróficos ocasionados por la ola invernal en otras regiones del país, en todo el área sur, hemos padecido recurrentes inundaciones debidas a las lluvias intensas y los desbordamientos de los ríos y quebradas en las ciudades y los campos, y más preocupante aun, se han presentado, desbordamientos del río Cauca, que afectan las grandes extensiones de sus orillas.

Pero, además, esas riadas propician aludes y aluviones que cierran y dañan las vías secundarias importantes, impidiendo la movilidad entre regiones y aún entre las propias poblaciones; y, las vías terciarias que son las que los ganaderos necesitan para sacar sus productos a los mercados, la erosión, sumada la polución de las aguas, trae consigo tragedias que se cuentan en vidas y catástrofes que se traducen en pobreza, e inclusive miseria de la gente que se queda con las manos cruzadas, ante el derrumbe de sus predios y de sus ilusiones.

En invierno los animales se estresan, y en esta condición tienden a bajar sus defensas y caer en inmunodepresión, y como lo saben muy bien los médicos veterinarios, de ahí a que se le disparen las enfermedades, hay solo un paso, aumentan los casos de mastitis subclínica y las cojeras son pan de cada día. Pero no sólo eso, las vacas estresadas producen menos leche y cuando mengua la producción de leche en un hato, se encaren los costos de producción.

## Mantenga su producción de pasto a menor costo con Permaxion Pastos Mantenimiento



### COMPOSICIÓN GARANTIZADA

Nitrógeno Total(N)	21,0 %
Nitrógeno Ureico (N)	19,9 %
Nitrógeno Amoniacal (N)	1,1 %
Fosforo Total(P2O5)	3,0 %
Potasio Total (K2O)	3,0 %
Calcio Total (CaO)	5,0 %
Magnesio Total (MgO)	3,0 %
Azufre Total (S)	3,1 %
Boro Total (B)	0,12 %
Cobre Total (Cu)	0,13 %
Zinc Total (Zn)	0,15 %
Silicio Total (SiO2)	3,0 %
Carbono Orgánico	7,0 %
pH al 10%	6,8
Conductividad Eléctrica(1:200)	1,53 ds/m
Cenizas	36,4 %
Humedad	8,29 %
Salmonella	Ausente en 25g
Enterobacterias totales	No detectadas
Contenido de metales pesados	Menor al máximo permitido

**15% más económico**  
que los fertilizantes químicos tradicionales





## A Grandes males...

Sin embargo, todo en la vida tiene solución y una de las opciones que se tienen es salirle adelante a los estragos del invierno, por ejemplo, las cojeras se pueden prevenir, mediante la implementación de programas de arreglos podales, y la mastitis, es manejable mientras se de atención veterinaria al problema (en este sentido pueden contar **con el apoyo constante de Cogancevalle**), para que no degeneren en mastitis severa (clínica que requiere un tratamiento costoso). En las épocas boyantes, digamos; algunos de los productores destinan recursos fruto de las utilidades a mejorar las condiciones de los corrales y demás edificaciones, lugares claves en épocas de lluvia, especialmente, al mejoramiento de suelos y praderas, manejo técnico de caminos y en sí, las condiciones técnicas de las rotaciones; y en obras de arte y canales adecuados para el buen manejo de aguas y escorrentías, de manera que el invierno se constituya en prueba superada y no se sufra menoscabo, en las plantas, los suelos y los animales.

Además, se les puede dar un manejo beneficioso a las aguas, como es disponer tanques de almacenamiento para consumo de las propias vacas, mientras sea potable, porque lo sabemos, su alto contenido de nitrógeno puede generar algas después de cierto tiempo, o construir jagueyes como reservorios de agua, previendo las épocas de seca, que igual llegarán.

El invierno, en síntesis, tiende a paralizar las actividades en los hatos, o a bajarle el ritmo a dichas actividades de manejo, y en ocasiones pasa que no las “corranean”, es decir no las vitaminizan, no las inseminan, no las vacunan

en los tiempos previstos, o bien no las mueven en el entendido de que eso es preferible a tener vacas cojas o muy estresadas y en consecuencia, lo que para los técnicos resulta un exabrupto, para los dueños es una opción, aunque también es cierto en parte que el pisoteo de la pradera en invierno es mayor y puede deteriorar las pasturas, lo que en realidad no se puede medir fácilmente, puesto que ello depende también de otras factores, que van desde el tipo de pasto, o forraje, y las condiciones previas de la pradera. Quizás mirando en conjunto todos estos factores, se pueda concluir que sí afectan la producción en la finca.



# TIP GANADERO

**AMIGO GANADERO: EL CAMBIO CLIMÁTICO AFECTA DIRECTAMENTE CICLO VEGETATIVO DE LAS PLANTAS... NO PERMITA QUE ESTO AFECTE LA PRODUCTIVIDAD DEL HATO. CULTIVAR COMIDA PARA LAS VACAS Y CONSERVAR, LE AYUDARÁ A MANTENER LOS NIVELES PRODUCTIVOS, ASEGURANDO LA RENTABILIDAD DE LA EMPRESA.**







## LA REPRESENTATIVIDAD DE LOS GANADEROS, UNA LABOR QUE NO PARA EN DIFERENTES EVENTOS REGIONALES Y NACIONALES



**C**ogancevalle continúa con la gestión de diferentes beneficios en favor de la base social y los ganaderos de la región, con el firme objetivo de transmitir oportunidades para los productores en tecnificación del hato como principal objetivo y el acceso a beneficios diversos de diferentes tipos.

Entre ellos, las oportunidades para la realización de cursos y capacitaciones dirigidas a ganaderos y sus colaboradores, seguirá siendo una prioridad para la entidad; por esto se continúan los acercamientos con diferentes entidades aliadas como SENA y más recientemente la UCEVA y la Universidad Nacional que de la mano con Fedegan se programan diferentes charlas y cursos, entre ellos se busca la viabilidad de ejecutar un Diplomado en producción sostenible, que le permite a los productores aprender de las diferentes formas que se tienen para dar un uso racional a los recursos naturales sin perder productividad en la ganadería.

En cuanto a los cursos realizados con el SENA, para el año 2023, se tendrá una oferta de cursos similar a la presentada durante este año 2022, en una modalidad cien por ciento presencial, por lo que desde ya se invita a todos los interesados a inscribirse en los diferentes

cursos, para así iniciar la gestión ante la Coordinación del SENA para el inicio de los mismos. A continuación, recordamos los cursos que estuvieron disponibles durante este año 2022:





- Elaboración de Biofertilizantes a partir de Residuos Pecuarios.
- Curso de Manejo de Maquinaria Pesada – Tractores.
- Buenas Prácticas Ganaderas Enfoque Bienestar Animal.
- Inseminación Artificial de Hembras Bovinas aplicando protocolo convencional establecido en entrenamiento para inseminadores.
- Técnicas de Manejo Bovino.
- Manejo de Sistemas de Información en la Producción Pecuaria.
- Estrategias en la Alimentación y Reproducción en Bovinos de Leche.
- Conservación de Forrajes y Elaboración de Suplementos Para Alimentación de Rumiantes.
- Curso para Ordeñadores - Manejo Equipo de Ordeño.

Cogancevalle sigue comprometido con el cuidado del medio ambiente en los sistemas productivos y con este propósito apoyo la actividad realizada por la Sedama y Fundebasa en la recolección de residuos en el corregimiento de Barragán, donde se logró recolectar 3.543 kilos de los cuales 2.165 kilos fueron aprovechables. Con este mismo objetivo se ha participado con la CVC en la socialización de proyectos con el objetivo de la protección de páramos y acompañamiento a productores en este proceso.

En otras actividades de representación a nivel nacional, se han realizado reuniones con el Dr. Felipe Pinilla, Presidente ejecutivo de Analac con el objetivo de dar a conocer las principales necesidades de los ganaderos en la región y así mostrar ante el ministerio y presidencia de la república las principales dificultades de los productores en el Valle. Así mismo, se ha tenido comunicación constante con Fedegan con el mismo objetivo y en otras ocasiones

para resaltar los buenos resultados de ganaderías con resultados productivos sobresalientes de la región, donde el pasado 5 de octubre se entregó el premio de la Cruz Ganadera al Mérito, a la Ganadería Garcés Eder.



Adicionalmente, se han realizado reuniones con la Dra. Maria Eugenia Saavedra ejecutiva de la SAG para plantear estrategias de apoyo a los ganaderos y agricultores que puedan ser afectados por las invasiones de predios sin autorización. Con este propósito se definió un procedimiento según lineamientos de Fedegán para informar a los ganaderos el paso a seguir en caso de presentar este tipo de situaciones.

En cuanto a la porcicultura, se ha participado de reuniones con PorkColombia y la CVC para discutir sobre la certificación de las granjas para permitir la comercialización de la porquinaza sin afectar las fuentes de agua de la zona, proceso que exige algunas condiciones que muchos productores pequeños desconocen y parte de nuestra labor será acompañar a los productores en este proceso. Así mismo, se busca tener una agenda conjunta para el 2023 orientada a temas de capacitación y desarrollo de actividades con asociaciones pequeñas que permitan el desarrollo productivo de estas granjas.







También se continúa participando de las reuniones de socialización de los lineamientos de reconversión productiva agropecuaria de la cadena Cárnica para la región Antioquia, Eje Cafetero y Valle del Cauca, donde se le permite a los gremios entregar la información productiva ajustada del Valle del Cauca, con el propósito de ser tenidos en cuenta para futuros proyectos y apoyos destinados por el gobierno central.

Resaltando la invaluable labor que desarrolla la mujer en el campo, se apoyo la actividad ejecutada por la Secretaria de Medio Ambiente y Desarrollo Económico al reconocer el aporte de la Mujer Rural al crecimiento de esta importante economía. En esta actividad se apoyó con la entrega de reconocimientos a las mujeres destacadas de la región.

A nivel regional también se trabaja en representación de los ganaderos ante

instituciones como el CIAT y Agrosavia con quienes se busca desarrollar actividades educativas que permitan conocer los diferentes trabajos de investigación desarrollados en el Valle y que puedan servir para el mejoramiento de la ganadería en la región.

Finalmente, se apoyan las diferentes actividades locales que continúan buscando la reactivación económica en Tuluá, a través de la Cámara de Comercio con la ejecución de la Feria Agroindustrial donde se abrió el espacio para que productores de la zona lograrán ofrecer sus productos transformados en el Coliseo de ferias Manuel victoria Rojas, sin costo alguno para el productor.

Con estas actividades seguimos cumpliéndole a los asociados y productores de la región, buscando la consolidación de la ganadería en el Valle del Cauca.





# CONMEMORACIÓN AMBIENTAL Y RECONOCIMIENTO A GANADEROS EN LA II SEMANA DE LA GANADERÍA VALLECAUCANA SOSTENIBLE



Por: Walter Mondragón  
Com.soc. Univalle

**E**l sábado 1º de octubre de 2022 se llevó a cabo el acto de clausura de la segunda versión de la **Semana de la Ganadería Vallecaucana Sostenible**, celebrado en el coliseo deportivo del Colegio los Franciscanos, un lugar al oriente de Tuluá, marco en el cual, más de medio centenar de asociados de Cogancevalle se hicieron presentes en interés de asistir a la entrega de los reconocimientos a los ganaderos por su aporte significativo al proceso de implante de Sistemas Silvopastoriles y Agroforestales, habiéndose otorgado el premio “**Carlos Hernán Molina Castro**”

**A la Iniciativa en Ganadería Sostenible a Sandra Carbonell de la finca Los Chagualos y Jorge Serna de la finca La María de Buga**, además de hacer parte de la variada agenda de charlas, showroom y evento cultural propio de este acontecimiento.

## Un Acto Institucional Muy Representativo

En este gran evento anual convergieron personalidades del campo medioambiental tales como Enrique Murgueitio Director Ejecutivo de Cipav e investigador y consultor internacional en Sistemas Silvopastoriles Intensivos (SSPI); Diego Fernando Ávila, el Subsecretario de Desarrollo Rural, Agricultura y Pesca del Departamento del Valle del Cauca; Carlos Hernando Molina en su calidad de representante de la reserva natural el Hatico;

Juan Fernando Suárez, Gerente de Lucerna, quien además moderó el evento, y en nombre de la organización juvenil Herederos del Planeta la agrónoma y aspirante a Magister de la Universidad Nacional -sede Palmira- Adriana María Giraldo Sánchez.

Desde cuando Cogancevalle trazó, hace más de un cuarto de siglo, su plan institucional, se propuso visionariamente, entre sus objetivos desarrollar acciones que propendan por la conservación, recuperación, promoción, buen manejo y aprovechamiento de los recursos naturales y del medio ambiente, en su articulación con el proceso productivo ganadero, en función de la sostenibilidad de la actividad ganadera en el Valle del Cauca, iniciativa que ha venido cumpliendo desde entonces aplicando, gestionando y destinando





recursos materiales y humanos, desde distintas perspectivas y dentro de sus límites, realizando acciones y eventos en función de la materialización de este propósito.

De igual manera que, haciendo valer su liderazgo convocando a los gremios de la producción agropecuaria, los gobiernos, y las instituciones que hoy convergen en la convicción, acerca de la necesidad inaplazable de contribuir a la producción sostenible de cara a enfrentar, todavía, con posibilidades de éxito las duras e inestables condiciones climáticas y la contaminación ambiental, en conjunto.

En sintonía y diálogo con las nuevas corrientes mundiales y nacionales, que han asumido como objetivo prioritario esta tarea universal de parar la destrucción del medio ambiente vital y controlar el cambio climático. En coincidencia con las políticas del gremio nacional ganadero que, en sinergia con nosotros, Cogancevalle ha venido trabajando en esta dirección, entre otras actividades, a través del proyecto de Ganadería Colombiana Sostenible, promovida por la Federación Colombiana de Ganaderos (FEDEGAN-FNG), y su presidente ejecutivo José Félix Lafaurie, con la cooperación internacional del Fondo para la Acción Ambiental y la Niñez (Fondo Acción) y The Nature Conservancy (TNC), proyecto que es cofinanciado con aportes de donación del Fondo Mundial para el Medio Ambiente (GEF),

administrados por el Banco Mundial (BM), orientado a beneficiar dos mil familias ganaderas de 83 municipios ganaderos del país, del cual ha sido uno de sus gestores principales el incansable investigador agropecuario Enrique Murgueitio Restrepo, con quien tuvimos el privilegio de interactuar y concelebrar, en ese significativo encuentro ganadero con científicos y líderes agropecuarios del Valle del Cauca y la Nación, la Segunda Semana de la Ganadería Vallecaucana Sostenible, marco en el que queremos, en nombre de todos nuestros asociados rendirle un sencillo pero sincero reconocimiento a su magna labor en favor de la ganadería y su transformación productiva sostenible, desde CIPAV., en pro del mejoramiento de la producción del negocio ganadero, mediante el trabajo amigable con el medio ambiente a través de la implementación de Sistemas Silvopastoriles y la Agroforestería e invitarlo a que en conjunto continuemos aportando en este sentido a la actividad ganadera del Valle del Cauca.

### Exaltación de los Jóvenes Pioneros

Cogancevalle valora el compromiso de los jóvenes que se hicieron presentes en el acto y hacen parte del “Grupo Herederos del Planeta” con quienes como lo dijera más adelante el director de Cipav Enrique Murgueitio contamos y a quienes agradecemos su deseo de seguir





con este proceso de transformación ganadero haciéndolo más eficiente en lo ambiental, hacia el futuro.

Cogancevalle, así mismo invitó a la Secretaría de Desarrollo Rural, Agricultura y Pesca, del Valle del Cauca, que tuvo en Diego Fernando Ávila Subsecretario de este organismo su representación en este importante evento ambiental quien se mostró atento a las iniciativas ganaderas sostenibles y manifestó el interés de la Gobernadora Clara Luz Roldán, de contribuir a las iniciativas orientadas a paliar los efectos negativos del cambio climático en la región, a la par que manifestó su interés de trabajar de la mano con las instituciones que lideran el campo como Cogancevalle, orientadas a la transformación tecnológica y modernización de la producción pecuaria *“que sin duda contribuye a menguar el impacto sobre los suelos, y la huella ambiental.”*

El funcionario exaltó también la importancia de eventos de esta naturaleza y en este mismo sentido el liderazgo y la convocatoria de nuestra cooperativa.

Articulado a ello fue de muy buen recibo por parte de Cogancevalle el mensaje del académico Diego Rosendo Chamorro de la UNAD, pues se corresponde de manera importante con los objetivos de nuestra Cooperativa en este sentido, en cuanto que en efecto tenemos un país ganadero que se sirve del silvo-pastoreo inteligente, por lo que es básico priorizar el apoyo al sector, pues ya son 630 predios que se encuentran desarrollando SSPI, en sus producciones, en la región, actores silenciosos de la cadena que cultivan el agua y la biodiversidad, con menos agroquímicos, y en cambio sí, más procesos orgánicos, procesos de restauración y preservación que van desarrollándose de acuerdo con el programa de reconversión ganadera del país.

El profesor en su mensaje hace referencia a la Ley de Páramos, que constituye en parte el marco legal, y en consecuencia, debe tenerse en cuenta en la ganadería sostenible, haciendo énfasis en la Resolución 126 de 2022, que hace parte de normativa prevista para la protección

del medio ambiente y la defensa ante el cambio climática que tiene como eje los SSPI. Cabe anotar que la UNAD hace parte de las mesas para la acción educativa y extensión del conocimiento sobre estos temas. En esta perspectiva nuestra Cooperativa estará sirviendo de mediador entre esta institución que se atenta al llamado de los productores en el sentido de apoyarlos con capacitaciones ambientales.

### Un reconocimiento al líder del Cipav

La Segunda Semana de Ganadería Sostenible Cogancevalle, contó así mismo con la presencia del líder del proceso de transformación de la ganadería sostenible, en Colombia, y Centroamérica, quien desde el Cipav, institución orgullosamente vallecaucana, gestiona Enrique Murgueitio Restrepo: *“Ante la realidad innegable de la amenaza del cambio climático, tenemos la obligación de construir algo diferente”*; empezó diciendo el investigador ambiental, *“es apabullante, llevamos 36 meses de lluvias continuas en nuestro país y en contraste en el sur de América el Paraná, en Argentina, los azota la sequía, California, en el norte, está seca, el Niño prolongado los afecta sensiblemente, en contraste nosotros tenemos La Niña.”*





*Nuestra economía colombiana acusa problemas; una deuda externa absurda pesa mucho, teneos problemas de seguridad en el campo, y en la ciudad, pero nos corresponde empezar a cambiar; el escenario mundial es difícil, hoy por hoy estamos ante una amenaza nuclear a la vuelta de la esquina, necesitamos desarrollar todas nuestras posibilidades para seguir adelante; no podemos detenernos y el corregimiento de Bitaco, es un ejemplo, la gente está reforestando sus laderas, se necesita el agua. La gente analiza el día a día, pero el agua es vital para la seguridad alimentaria hoy y mañana; en el país y el departamento puede afectarnos el hambre. Hay varios caminos, pero la convergencia en los SSPI, es interesante, agradecemos oír, pero es más importante que oír y ver, el tocar, palpemos lo que vienen haciendo no sólo grandes haciendas sino los pequeños predios que se pudieron apreciar en la gira ganadera de Cogancevalle, que están transformado sus modos de producción, que están mejorando sus producciones y generando bosques y agua; esto no sólo está ocurriendo acá, también en predios del eje cafetero, que han trabajado en soluciones agroecológicas y métodos amigables con el medio ambiente, produciendo mediante SSPI, hasta energía renovable mediante biodigestores, y así en muchas fincas del país. Sólo se requiere un poco de valor y acciones para el cambio,*

*innovación, como en los Chagualos, donde Sandra Carbonell, es un ejemplo a mostrar de lo que significa el cambio a partir de los SSPI, es pues, también necesario un cambio cultural, por supuesto, la referencia a lo hecho en El Hatico merece especial interés, puesto que nos muestra cómo avanzar.”* Agrega el investigador.

Así mismo, hizo referencia a experiencias en Brasil, en Chile, y en algunos países de Centroamérica, donde igual, este maestro ha estado en su proceso de liderazgo, pero quizás lo más destacado de su intervención fue la sorpresa de señalar y exaltar el trabajo que se realiza desde 1995, en la vereda Vista Hermosa, actual Reserva Civil de El Higuerón, en el Dovio, población del norte del Valle del Cauca, con el grupo Herederos del Planeta, a quienes cedió la palabra.

Adriana María Giraldo Sánchez se apoderó del evento, como la líder que es, por su juventud, sensibilidad, y su claridad acerca del enorme valor del proceso de liderazgo ambiental desarrollado en su comunidad, fue quizás lo más emocionante de esta Segunda Semana de la Ganadería Vallecaucana Sostenible, espacio en el cual también se integraron las jovencitas María José Arbeláez Giraldo y Angie Tatiana Echeverry Acosta, quienes también hacen arte y parte de los Herederos del Planeta, a quienes los asistentes pudieron escuchar en el panel programado dentro de la programación, el cual fue moderado por Juan Fernando Suárez.

Por todo y por todo, como dicen por ahí, en está II Semana de la Ganadería Vallecaucana Sostenible Cogancevalle se lució en su convocatoria y organización habiendo logrado una vez más generar un espacio para la celebración del proceso de transformación sostenible de la ganadería vallecaucana, con invitados de gran trayectoria en este campo y por la pertinencia de los contenidos allí expuestos, habiéndose consolidado este evento anual como encuentro con la sostenibilidad medioambiental y la biodiversidad.



## CANINATA DE PELÍCULA EN EL MARCO DE LA FERIA AGROINDUSTRIAL DE TULUA EN LA VÍSPERA DE HALLOWEEN



Por: Walter Mondragón  
Com.soc. Univalle

Una vez más Cogancevalle se lució en su Concurso Anual de Mascotas evento que se realizó en cooperación con la Cámara de Comercio, en confluencia con la 9ª Feria Agroindustrial de Tuluá, organizada por dicha entidad municipal.

El acontecimiento canino tuvo como competencia la final televisada del Mundial Femenino de Fútbol, que le disputó asistencia, y sin embargo, participaron setenta y ocho mascotas de las inscriptas con antelación como se ha hecho tradicionalmente, en las oficinas de Cogancevalle sede Tuluá, ubicadas en la carrera 23 N° 29-28, en la zona céntrica de la ciudad.

El Concurso y Caninata Cogancevalle – Cámara de Comercio, empezó a las 9:00 a.m. del 30 de octubre, es decir, en la víspera de la fiesta de Halloween, circunstancia que contribuyó no poco a crear un clima de celebración, y darle un cariz fantástico al evento, porque fueron muchas las mascotas que llegaron disfrazadas y por supuesto, los amos aprovecharon también la ocasión para salirse de la rutina habitual y disfrazarse de duendes y curas, príncipas y brujas hechiceras, doctores y muertos vivientes y con

muy lindos disfraces a cada una de las mascotas participantes, lo que hizo, en realidad, muy difícil entre los premios seleccionar las mejores disfrazadas.

Desde luego, los más aficionados se hicieron presentes una hora antes habiendo llegado con la ilusión de ganar los premios ofrecidos por Cogancevalle y sus patrocinadores, las rifas, y sorpresas. Para ser minuciosos, más de la mitad de los comprometidos propietarios de las mascotas con sus respectivos canes, estuvieron allí atentos a lo que pasara, lo que les valió para hacerse la foto con sus perros, recibir su acreditación inmediata de participación y algún detalle desde el mismo lugar de la partida. La alegre Caninata salió del Parque Lineal Céspedes (antiguo Parque Bolívar) frente a la Biblioteca Daniel Potes Lozano, de Tuluá, en medio del jolgorio y la evidente contentura perruna y con la presencia disciplinante de un par de agentes motorizados







de la policía de tránsito, que iba abriendo el desfile garantizando la jerarquía de la Caninata y controlando que los vehículos pararan al paso de la avalancha perruna, para la cual fue destinada el ala derecha de esa doble vía exornada de altas palmeras que es la carrera 30 de Tuluá, con destino a la plaza de ferias Manuel Victoria Rojas, habiendo pasado por el emblemático Puente Blanco, primero, esa manifestación de peludos que parecieran no ponerse de acuerdo para avanzar juntos, entre conatos de riñas de machos alfa y juegos cómplices entre los otros, los que a pesar de las traillas con las que los amos buscan mantenerlos en cintura, ellos no pierden oportunidad de congeniar a su manera, y ser amigos, siguiendo luego por la antigua “Gota

de Leche” ese hito arquitectónico de la ciudad, que para bien o para mal pasa desapercibido para muchos habitantes de Tuluá, tomar por el parqueadero La Reina (adonde llegan los circos) Pasar por La Casona, aquel edificio antiguo donde funcionó hasta los años setentas el “Pabellón Antituberculosis”, cruzar “Puente Muerto” sobre el río Morales, atravesar la vía y por entre tubos, entrar al Coliseo de Ferias Manuel Victoria Rojas, adonde llegó la alegre jauría lanzando ladridos ensordecedores de emotiva manifestación, puesto que los canes como todos los seres vivos aman celebrar juntos la vida y sus movidas.

### Una Muestra Agroindustrial

La Caninata, atravesó muy oronda o bien se detuvo en los puestos de dulces, bebidas y manjares, de comidas y salchipapas, artesanías diversas y confecciones, de los emprendedores tuluëños que hicieron arte y parte de la celebración perruna, puesto que sus dueños aprovecharon la visita a la plaza de ferias para comprar esas obras de las manos tuluëñas y disfrutar de las exquisiteces ofrecidas, beber algún jugo natural, o descansar un poco mientras empezaba la muestra canica, o bien pasaron de largo, para no perderse nada del Concurso de Mascotas, en el encuentro canino realizado en la pista de Especies Menores de ese coliseo multipropósito, donde destacó igualmente nuestro stand de artículos para mascotas y diferentes especies, además del centro logístico del Concurso de Cogancevalle.







## En el Concurso todo fue Premios, Rifas y Sonrisas

Acomodados en las graderías con sus mascotas amarradas a la estructura o contenidas entre sus piernas, los amos la pasaron regio oyendo música y palabras de animación, mientras la coordinadora de la empresa California, y del evento MVZ Yina Paola Castillo Santofimio, adscrita al grupo técnico de Cogancevalle, disponía el orden del programa y los premios a entregar, y el MVZ Albeiro Ladino, profesional del consultorio veterinario ubicado en esta Cooperativa, observaba el grueso grupo de las mascotas y desde las diez y media de la mañana se dio inicio al gozoso Concurso en el que también apoyaron las actividades los MVZ María Fernanda Guzmán y Juan David Arias, adscritos también al Grupo Técnico de Cogancevalle, junto al coordinador de Comunicaciones Carlos Andrés Úsman quienes contribuyeron al feliz desarrollo del Concurso.

La fiesta perruna incluyó exhibición de las mascotas las cuales fueron llevadas de la trailla por sus amos en un tramo de diez metros, veinte de ida y regreso a lo largo y ancho de la pista, donde los jueces calificaron la armonía entre los pasos del amo y su perro; concursos de habilidades de los canes, donde

se tuvo en cuenta el grado de conexión entre las órdenes de los amos y las capacidades artísticas exhibidas por las mascotas; juegos de destrezas y belleza de los canes, y el concurso de disfraces, en el que se valoró la singularidad de los disfraces tanto de amos como de mascotas, y el grado de espectacularidad de los mismos, cuyo premio máximo se lo llevó "Benjamín", un precioso ejemplar de cuatros años de la raza Cooker Spaniels al que su amo disfrazó de Papa, con su respectiva tiara dorada, y él mismo se atavió de fraile antiguo, de sotana y báculo, proveniente del barrio San Antonio.







Margarita Torres trajo desde El Palmar su Pinscher, tacita de té; y del Condor II, ahí vecino de la plaza, Diana Contreras trajo a Gru, su perro enorme, toda una fantasía de animal, resultado de un cruce entre Pitbull y criollo; Esteban, un niño del Victoria, trajo su Golden Retriever de excelente conformación y enorme belleza, de un año apenas; Fernando Restrepo trajo desde El Lago, a Milú, disfrazado de médico de la Cruz Roja, un cejón Schnauzer; Floralba, una bella joven del barrio La Esperanza II vino acompañada de “Niño” un salchicha del corregimiento de Los Caimos, hizo presencia Sacha, una Doberman, ajeazada con una muy pizpa gorrita que le daba apariencia aristocrática, de sólo nueve meses; trajeron al más manso de los perros y el más asustadizo al que sin embargo llaman “Danger” del barrio La Paz, y la niña más tierna de El Jazmín, se vino cargando a su par de mascotas King y Maravilla, resultando ambos ganadores de rifas; un grupo familiar trajo a Cariño, un Labrador juguetón y ladrador también, del Tomás Uribe; Ana María llegó desde Pueblo Nuevo con Toby, el más jecho de los varios Tobys que vinieron a la Caninata, y no faltó Benji, que se salió de la peli un enortijado French Poodle, de dos años, traído del San Pedro Claver; Kiara la mascota más contenta del concurso, haciendo gala de su raza “Cocinero Español” llevada por Mario Andrés Mera, del barrio Céspedes; Manantial,

el Yorkshire Terrier, del centro de la ciudad, que se llevó las palmas por su pequeñura, gracia y belleza; Dayana Veloza concursó con Tommy, un criollo de 8 años, fuerte y libre, ellos vinieron del barrio 7 de Agosto; así mismo, postularon para los premios a Bruno, el perrote criollo con más o menos un año, que parece de la raza Pointer, de Ana María Castillo el cual adoptó de la Fundación Huella Animal (valga la cuña) y vive en la Esperanza que igual ganó un premio. Pero, sin duda el perro más afortunado fue y es el de Stefany Lozano, la más común de las mascotas, y la más amada, tanto así que vinieron a acompañarla en la Caninata y el Concurso de Mascotas de Cogancevalle, un grupo de once estudiantes de Cestelco, incluida su tierna dueña.

Sería muy grato nombrar a todos los perros y a sus respectivos amos, por lo que quisiéramos que sirva esta mención para que se sientan incluidos en esta nota perruna llena de color, amor por los canes y dicha, por las experiencias vividas junto a ellos, pero debo cerrarla, desde luego, no sin antes felicitar a todos y cada uno de sus dueños, al grupo de profesionales del Grupo Técnico de Cogancevalle, a la Cámara de Comercio por organizar la Novena Feria Agroindustrial de Tuluá, a todos cuantos contribuyeron a la glamurosa realización de este festivo evento canino, en nombre de Cogancevalle.





## “EN LA SILVESTRE TRABAJAMOS POR AMOR A LA VIDA”



Por: Walter Mongragón C.s.  
Universidad de Valle.

El día es prometedor, pese a que ha estado pasado por agua durante la mañana, ha amainado la lluvia tornándose apenas en garúa. Estamos en Cali, Valle del Cauca, y es así como nos disponemos a viajar a Jamundí en el vehículo del joven Médico Veterinario Zootecnista, egresado de la U. de Caldas, Alejandro Montoya Cruz, **quien asesora por parte de Cogancevalle, en Buenas Prácticas de Ordeño a la Hacienda La Silvestre**, de 32 hectáreas, ubicada en las goteras de Cali.

Con casi dos kilómetros de vega sobre el río Jamundí, en inmediaciones del corregimiento de Potrerito, la cual es hoy por hoy, la expresión única de la persistencia en la actividad ganadera en la zona, y del amor que sus dueños profesan por los animales, en un entorno donde todos los predios son ya proyectos de construcción que se ven bastante desarrollados.



Son las once y media. El portón está abierto en La Silvestre, porque este es un lugar de puertas abiertas en el que concurren niños acompañados de sus padres y maestros, y jóvenes de los colegios de Jamundí, Cali y Sur occidente colombiano, durante las jornadas de semana, fines de semana y días festivos, abierto al público en general.

Para las empresas también es un lugar ideal para realizar sus eventos empresariales, para ver y disfrutar su mundo heterogéneo, pues no solamente el proceso ganadero que aquí se adelantan es espectacular, sino su singular proyecto ecoturístico que se puede venir a conocer y disfrutar en esta hacienda, con la certeza de encontrar un lugar ejemplarizante donde la vida animal biodiversa se conjuga de manera integrada con la vida vegetal, puesto que en el predio confluyen tres bosques,







es pues, un espacio que no dudamos en llamar único y diferente, en el que se está consolidando el futuro de la actividad ganadera sostenible, en contra de la tendencia urbanística, conjugado con un emprendimiento agroecológico turístico, en desarrollo, al cual, por si fuera poco se ha ido articulando un interesante proyecto agroindustrial porque en la Silvestre, se transforma buena parte de su producción lechera en helados, yogures, leche pasteurizada yogures griegos, dulce cortado y manjar blanco y, en el mejor kumis de la región (nos consta a Alejo y a mí) gracias al alto contenido de grasa, que le aporta el consumo de silo de girasol hornet americano, de marca ANZU, de maíz y en ocasiones de sorgo forrajero de la misma marca o las mezclas de los mismos, a las leches producidas por sus vacas élite Gyrolando: “somos los únicos que distribuimos la leche pasterizada en envase de vidrio...todo un lujo en estos tiempos.”



Proceso industrial artesanal que surgió de la crisis provocada por la pandemia, y el paro, épocas en las cuales nos cuenta Juan Pablo Arboleda Agudelo, uno de los miembros de Hacienda La Silvestre SAS, de propiedad de los hermanos Velasco Gallego, que debieron obsequiar la leche ante las circunstancias de todos conocidas: - Claro que no nos arrepentimos porque es tradición familiar servir a las comunidades del entorno de nuestra hacienda, y acá nos parecía inaceptable botar la leche, en vez de darla a la gente que la necesita, de manera que nos la pasábamos mañanas enteras donándola a las gentes que venían y hacían cola acá para llenar sus vasijas y llevarlas a casa, pues no todo en los negocios es ganancia.

## Hace 22 Años

La Silvestre es un predio con vocación ganadera desde hace muchísimos años, pero los herederos actuales la recibieron hace 22 años como herencia de Ciro Velasco García un prohombre jamundino con fama de benefactor quien desde antes de morir habría manifestado la voluntad de que sus hijos siguieran con la ganadería en el lugar, antes que ceder a la tentación del dinero que le ofrecían por el predio e inculcó en sus hijos el amor por la actividad agropecuaria al considerar que la actividad campesina no solo puede ser rentable, sino que forma personas y constituye un proyecto de vida muy interesante en tanto que requiere atención, dedicación y entrega pero da muchas satisfacciones, por estar ligada a procesos elementales pero sabios, como que para cosechar hay que sembrar primero; que se deben respetar los ciclos de la naturaleza y aprender a coexistir con los diversos sucesos de la vida, mostrando que también de las dificultades pueden surgir oportunidades, según lo refiere Adriana Velasco Gallego, quien junto a su esposo Juan Pablo, su hijo Juan Felipe Arboleda Velasco, administrador actual de este proyecto y estudiante de último semestre de Administración de Empresas en la Universidad Javeriana de Cali, y demás herederos, han sabido orientar por la vía del trabajo, la gestión y la innovación de esta hacienda como una empresa ganadera rentable.







### Parque Temático Ambiental

La Hacienda La Silvestre, en realidad se conoce ahora como “El Parque Temático Ambiental La Silvestre”, de Jamundí Valle del Cauca, título largo y llamativo que cuenta con el registro nacional N° 62418 que le otorgó el Gobierno Nacional, desde 2018, incorporándole así en el selecto grupo de los parques temáticos de Colombia, ubicado sobre la avenida Chipayá, en la vereda del mismo nombre, un lugar que se encuentra tomando en sentido sur una vía tributaria de la Panamericana, sobre la derecha, y avanzando por ahí unos diez minutos en carro hasta la hacienda, a la que igual encontramos a mano derecha, entreverada entre el centro comercial Alfaguara y las instalaciones de la sede Instituto Agustín Codazzi, en el actual corazón urbanístico de Jamundí:

“Este Parque está en proceso de desarrollo y seguimos soñándolo, tenemos un bosque de samanes, de 60 a 70 años, el más antiguo, un bosque de guadua de más de 23.000 m<sup>2</sup> y un bosque de cedro negro en vía de extinción con más de 200 cedros censados, debidamente identificado por CVC y protegidos por nosotros. Buscamos la protección hasta donde humanamente es posible”, tienen además varias especies animales, desde “minipigs” que hacen las delicias de los niños, unos ponis para acarrearlos en una diligencia, ovejas,

cabras, algunas vacas muy mansas para que vivan la experiencia de ordeñar, y unos terneros para alimentar con tetero; una cuadra de caballos finos, en cuyas pesebreras interactúan con ellos, lo mismo hay gansos, patos, gallinas, kikos, etc. y una playa del río en donde habitan todavía pellares; cualquier cantidad de aves del entorno vallecaucano que vienen a visitar según épocas, y hasta una parvada de pavos reales, aparte claro está de los demás animales silvestres que hacen valer el nombre de este espléndido Parque, por ser muchas especies más; para lo cual se cuenta además con todo un equipo multidisciplinario de logística para la atención y recreación dirigida de los visitantes. Y está también su proceso agroecológico para lo cual cuentan con un banco de germoplasma, entre otros elementos, y con el cultivo eje de la finca de girasol americano con semilla marca ANZU, para producir su propio alimento.

Aquí en esta extensión privilegiada confluyen Guatines, Nutria de río, Iguanas, Zarigüeyas, Zorro de Caña, hemos observado el famoso Yaguarundi y aves como la garza negra y blanca, pellares, gavilanes, jilgueros, torcaza, pechirrojo, azulejos, coclies, loros, carpinteros, pichacues, mirlas entre otras aves. Una riqueza arbórea con pizamos, guayacanes, ceibas, frutales, flor amarilla, gualanday entre otros, por ello somos **LA VIDA SILVESTRE**.







*“Nosotros producimos calidad, comida y macroprocesos, nutriendo a nuestros animales para alimentar muy bien a la comunidad.*

*Aquí estamos nosotros queriendo permanecer con nuestra tierra, sin dejarnos absorber por la industria de la construcción ni su aparente desarrollo citadino, sobre los 1.000 m.s.n.m. colindando con la carretera y el río, en esta planicie perfectamente llana como una mesa de billar que no es inundable aun cuando el río crece, porque el agua drena, donde tenemos promedios de 1.500 mm a 2.000 mm de pluviosidad en el año, no obstante que, este año han sido particularmente intensas las lluvias, como en toda la región.”* Observa Adriana Velasco, su copropietaria, quien junto a su esposo está a cargo de su gestión y se conoce palmo a palmo esta finca desde niña: *“Este es un suelo franco arcilloso que tiende a ser ligeramente ácido (pH 6,5), contamos con riego, pero tenemos además una concesión con la CVC en los dos kilómetros de vega del río, para refuerzo si es necesario de dicho*

*riego, las vacas desde luego, no toman agua del río, puesto que conservamos por naturaleza y no es bueno para el río, ni para los animales mismos, lastimosamente, sus aguas pasan medio contaminadas y además debemos evitar que las vacas la acaben de amolar, haciendo necesidades fisiológicas allí.”* Explica la señora, *“por fortuna, pues, podemos contar con agua del acueducto administrado por Acuavalle para nuestros ganados y con algunos nacimientos en nuestro predio, cuyo mantenimiento no es oneroso, en cuanto a tarifa, no así pasa con la energía eléctrica, cuyo precio está por las nubes, pues debemos utilizar trifásica, es decir, energía formada por tres corrientes alternas, que es la de uso industrial, la cual tenemos porque así lo requiere nuestra pequeña planta de transformación de la leche y la zona de ordeño mecánico de cuatro puestos, marca De Laval, en los productos de nuestra agroindustria que vale la pena anotar también cuenta con registro Invima ... para mejor ilustración, acá tenemos visitas de todos estamentos de control*

## TIP GANADERO

**AMIGO GANADERO: CADA SISTEMA PRODUCTIVO TIENE GRANDES POSIBILIDADES DE SEMBRAR Y CONSERVAR COMIDA PARA SUS ANIMALES, DE ACUERDO A SU UBICACIÓN GEOGRÁFICA. PERO ESTA ACTIVIDAD REQUIERE DE PROGRAMACIÓN PREVIAMENTE DEFINIDA PARA QUE LOS OBJETIVOS NO SE AFECTEN. LOS INVITAMOS A PROGRAMAR LA SIEMBRA, LAS PRÁCTICAS DE MANTENIMIENTO Y COSECHA DE ALGUNAS ALTERNATIVAS PARA ALIMENTAR LOS BOVINOS. ESTO LE PERMITIRÁ MEJORAR LA PRODUCTIVIDAD DEL HATO**



*gubernamentales, pagamos impuesto predial rural, más o menos manejable, además de los costos para el lleno de requisitos para poder funcionar como Parque Temático, lo que es muy importante, aunque poco es lo que de ayuda se recibe en contraprestación.” Advierte, Adriana Velasco.*

### Un Programa Genético Sensacional

Aquí manejamos la ganadería de alta selección genética resultado de cruzamiento de Gyr por Holstein, o sea ganado Gyrolando, contamos actualmente con cincuenta ejemplares en producción entre las cuales se tienen seis primerizas, cuyo promedio actualmente está en 19 Lts/día en doble ordeño; acá hemos

tenido vacas que alcanzaron 39 Lts/día, en años anteriores, antes de la ola invernal. Contamos con 23 vacas horras (esas que se pueden apreciar desde acá, mire, nos dice señalando la manada que pasta en un potrero mixto de pasto Braquiaria Brizantha y Estrella, el cual divisamos con el tele de la cámara a unos tres cuadras de acá) Y, aquí, al lado, tenemos también 50 terneras de cría, para estar atentos a sus necesidades - comenta Arboleda Agudelo.

En la Silvestre están produciendo ya su propia genética. Este es un hato cerrado, es decir que no compra vientres, y en consecuencia pueden producir con holgura sus propias hembras de reemplazo.



Además, su vacada es relativamente joven, pues las adultas alcanzan máximo su quinto parto, y sin duda, su base genética es notable, baste indicar que la base genética se constituyó con ejemplares provenientes de la ganadería de Francisco Fajardo llamada San Pacho, de Alcalá, de la misma genética de El Empedrado, de la familia Durán, de Ansermanuevo, y al juzgar por la excelente condición y conformación corporal de la

totalidad del hato, es una ganadería que expresa a cabalidad su alta selección genética. Silvestre el toro reproductor, de 600 kilos, es descendiente de Sansao, aquel mítico reproductor brasileño, constituyendo el ejemplar macho emblemático de La Silvestre el cual ya es famoso nacionalmente porque gracias a su porte y a su dueño que es editor de publicaciones, una exquisita revista ilustrada coleccionable, de toros y caballos, sale allí







exhibido en todo su esplendor, lo mismo que el toro de la dueña que llama Jueves Santo, que en nobleza y porte no se le queda en saga a su hermano de hato, y pertenece al mismo linaje de las vacas provenientes de San Pacho, aunque es más joven. Ambos de incomparable garbo y apostura.

### Un Programa Nutricional Agroecológico Singular

La Silvestre como toda ganadería que busca producir mediante sistemas amigables con el medio ambiente, una rotación verde sin espacios calvos, que promedia 45 días de recuperación, cuyos potreros cuadrangulares divididos con cerca eléctrica y manejada con cinta eléctrica, también involucran arbustos de matarratón, están sembrados en pasto Estrella, que igual se mezcla con Braquiarias, y Pará, según las cualidades y deficiencias de los suelos, y conforme las recomendaciones técnicas, al propio tiempo que teniendo en cuenta las necesidades de los ganados, según sus fases productivas, todo ello dentro de un singular pero estricto programa de mejoramiento de praderas, cuyos resultados se expresan no únicamente en el variopinto verdor de sus pasturas sino en la evidente buena nutrición de los animales. Desde luego bajo la orientación experta de profesionales de diversas áreas agropecuarias y el conocimiento profundo de este manejo por parte de Juan Pablo Arboleda Agudelo, Administrador Agroindustrial y consultor

internacional, representante exclusivo para Colombia, y distribuidor de la empresa trasnacional (Anzu) de Estados Unidos, que comprende además la provisión de las semillas de girasol oleico, maíz y sorgos forrajeros para el cultivo del mismo que hace parte fundamental de la alimentación del ganado en la Silvestre:

*“Quiero manifestar con alegría que este es un sueño familiar en el que concurren también mis cuñados Velasco Gallego y mi hijo Juan Felipe Arboleda Velasco, en gran medida aportantes al avance de la infraestructura confortable y moderna que seguimos creando en La Silvestre para desarrollar eventos, **inclusive con Cogancevalle**, puesto que aquí podemos recibir 260 personas tranquilamente, y por supuesto un espacio de aprendizaje lúdico permanente para los estudiantes de los colegios que nos visitan (dos o tres en la semana)”,* indica el profesional agroecológico.

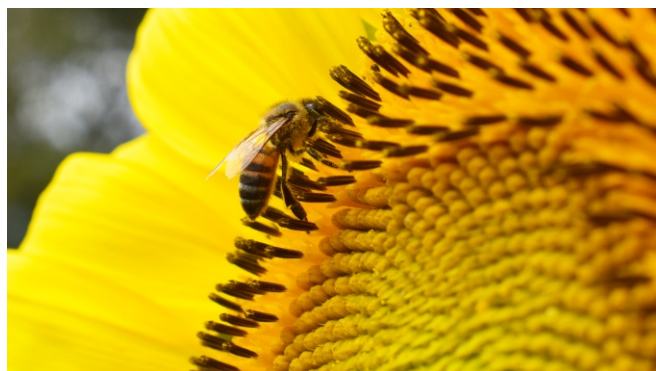






## Manejo del Girasol para la Nutrición de los Bovinos

Al llegar notamos de inmediato el cultivo de girasol exornado de abejas que lo polinizan: **“ES LA VIDA DÁNDOLE VIDA A LA VIDA”** así con mayúsculas como querría Arboleda Agudelo, que entiende como prioridad el aporte ecológico a la hacienda.



Esta planta oleaginosa, planta de alto contenido proteínico, se siembra en tres hectáreas de la finca por etapas, alternando su cultivo con maíz, y después con sorgo, con semillas (Anzu) también, tendiente a oxigenar el suelo, así es que cada mata alcanza dos y medio kilos a los 120 días, logrando casi tres cultivos al año, luego se hace mínima labranza, en el terreno. Por ahora, el girasol solo se utiliza como silo para el ganado, puesto que a la cuadra de caballos se les ofrece en verde y no se le extrae el aceite, ese alto contenido graso se asocia a la alta presencia de lípidos en el rumen, puesto que pueden pasar intactos al

intestino del ganado sin ser hidrogenados, lo cual repercutirá en el incremento de la grasa en la leche superior claro al que aporta el maíz, o el sorgo, que igual son aprovechados para la alimentación animal tanto ensilados como en forma verde con la flor para nutrir el ganado bovino; los excedentes se los damos a los caballos, y demás animales del parque de manera que se aprovecha al cien. El girasol tiene un ciclo promedio de 120 días, es ensilado, para aprovecharlo como proteína y energía considerando el alto contenido de grasa del girasol, siendo superior al maíz. Su efecto sobre los ácidos grasos en la leche podría estar asociado a la alta presencia de lípidos en el rumen, muchos de los cuales pueden pasar intactos al intestino sin ser hidrogenados. Otra ventaja del girasol es su alto nivel de ácido oleico, siendo mayor a la del maíz, tanto que si quisiéramos convertirlo en harina no necesitaríamos concentrado, cabe anotar que la guerra en Ucrania que es el mayor productor de girasol en el mundo, (con casi 7 millones de hectáreas sembradas), ha afectado sensiblemente la provisión de materia prima para la producción de aceite en todo el planeta, y sumado a ello el invierno en el continente nuestro ha menguado la producción de girasol para forraje también. Masificar la siembra de este cultivo en sus predios, por parte de otros ganaderos, reducirá costos directos de producción, sostiene el administrador agroindustrial, para lo cual estará muy presto a resolver inquietudes.







## Cogancevalle Un Gran Aliado

*“Nosotros somos asociados de la cooperativa que nos ha acompañado siempre, de hecho nos servimos de ella en todo sentido: en la provisión de insumos y los diferentes programas de asistencia técnica, además de las capacitaciones. Y aunque producimos en parte nuestros alimentos, nos servimos también de Concentrados comerciales a precios razonables...”*

*contamos con estas edificaciones (amplias y confortables) en nuestros procesos de pasterización y envasado, y corrales tubulares para evitar lesiones en la piel a los animales.*

*Nuestro equipo de ordeño es de cuatro puestos, que llega directo a las tinas o al tanque de almacenamiento; contamos con un puesto amplio de recepción y venta de los lácteos, y de amplios corrales alrededor para los animales del parque, con rutas demarcadas de acceso y evacuación, y observamos tanto las prescripciones de Invima como CVC e ICA. En cuanto a procesos de inocuidad y sanidad, practicamos las BPG y las BPO, aquí es todo legal, nos gusta cumplir con toda la manifiesta normatividad para que ello no interfiera con nuestro proceso productivo ganadero e industrial, que tiene licencia para los 18 productos de su oferta agroindustrial, cuyos sabores están como para chuparse los dedos,*

*y nos generan valor agregado, y contribuyen a la sostenibilidad productiva.” Agregó Juan Pablo Arboleda Agudelo.*

## Los Otros Actores Principales De La Silvestre

Alonso Aguilar es el mayordomo de La Silvestre, él estaba tan ocupado que nos quedó debiendo algunas respuestas a nuestras preguntas, pero por él supimos de la variopinta presencia de animales de monte en ese paraíso silvestre, de sus 54 samanes de setenta años, de los 240 cedros negros y la infinidad de matas de guadua en el lugar; este reportaje recuerda también el encuentro con don Francisco, un jornalero venezolano que dijo estar muy contento en La Silvestre, con Guillermo Vásquez, el montador exclusivo de su cuadra de equinos, entre los que se encuentra descendientes de Zeus de Alejandría y Dulce Sueño, caballos finos de gran nombradía, y de tanta otra gente que ártica en este admirable proceso de La Silvestre, y aunque no estuvo en la entrevista por andar formándose en la Javeriana como Administrador de Empresas Juan Felipe Arboleda Velasco, el bienamado hijo de Juan Pablo y Adriana, quien asumió ya la gestión de La Silvestre, y base su proceso de tesis en todo lo que se viene realizando acá, en este rincón encantado y encantador del sur del Valle del Cauca, llamado Parque Temático Hacienda la Silvestre.





# TRANSFERENCIA DE EMBRIONES: UNA ALTERNATIVA PARA EL MEJORAMIENTO GENETICO EN LOS HATOS GANADEROS



Por: José Alejandro Buratica  
M.V.Z. del D.T. de Cogancevalle

**E**n las fincas ganaderas de Colombia por muchos años, el ganado bovino ha sido mejorado genéticamente mediante el uso de la técnica de Inseminación Artificial (IA), logrando generar animales de mejores características genotípicas y fenotípicas, siendo más valiosos para las ganaderías y generando mayor rentabilidad para los productores.

Hoy en día, existe otra alternativa para acelerar el mejoramiento genético del ganado, disminuyendo el intervalo entre generaciones y acelerando el proceso de selección, obteniendo un gran número de progenie de donadoras valiosas que permitirá incrementar la producción animal, esta técnica es conocida como Transferencia de Embriones (TE).

La transferencia de embriones es una técnica que consiste en extraer los embriones de una hembra donante por medio de las técnicas de aspiración o lavado y transferirlo al útero de otra hembra receptora donde se completará la gestación. El principal objetivo de esta técnica es incrementar la intensidad de selección en los programas de mejoramiento genético al lograr obtener un mayor número de descendientes por unidad de tiempo, a partir de las hembras de mayor potencial productivo.

Adicionalmente, se tiene la opción de fertilizar con semen sexado, facilitando la obtención de individuos del sexo deseado para la selección, con una confiabilidad del 90 % en la obtención de la hembra. Por otro lado, es un método de prevención de enfermedades reproductivas de transmisión vertical como podría ser la brucelosis y las enfermedades del complejo reproductivo. En condiciones normales, cada vaca produce una sola cría al año, lo cual significa que cuando mucho producirá de 6 a 8 crías en su vida. A través de la inseminación artificial, se pueden obtener innumerables crías de un toro. Con la transferencia de embriones, se ha llegado a obtener más de cien crías de una vaca durante su vida productiva, lo cual facilita el mejoramiento genético, con el consecuente incremento de la producción de carne o leche.







La técnica de la Transferencia de Embriones incluye varias etapas, desde la selección de donadoras hasta la transferencia del embrión. Las principales etapas relacionadas para implementar un programa de transferencia de embriones son:

1. **Inducción de la superovulación (en la donadora).**
2. **Sincronización del ciclo estral (en receptoras).**
3. **Recolección de los embriones (en donadoras).**
4. **Clasificación de los embriones.**
5. **Almacenamiento por corto plazo.**
6. **Criopreservación.**
7. **Transferencia de los embriones (a las receptoras).**

Un aspecto muy importante que se debe tener en cuenta para implementar un programa de transferencia de embriones es la selección de las donantes. Esta selección está regida por criterios de productividad, cualidades genóticas, cualidades fenotípicas y valor agregado de las crías, ya que sus costos tienden a reducirse en la medida que aumentan estos aspectos.

Los principales criterios a tener en cuenta en la selección de la donadora son:

### **Superioridad Genética.**

Debe conocerse su descendencia, índices propios de producción y de su progenie, así como poseer las mejores características fenotípicas de la raza o tipo de ganado a producir, cuyas crías deben ser superiores al promedio del hato, especialmente comparadas con las hermanas de la hembra, descendientes del mismo toro. Dentro de este aspecto debe trabajarse con toros probados de alta calidad genética.



Importado y distribuido por



Conoce nuestra línea completa [www.insmevet.com](http://www.insmevet.com)

## **DUNLOP SNUGBOOT**



**SNUG  
BOOT®**

Tels: (571) 231 8440 - 231 8059 / [servicioalcliente@insmevet.com](mailto:servicioalcliente@insmevet.com)  
Calle 67 A No. 68 B - 57  
Bogotá - Colombia







### Capacidad Reproductiva

Este aspecto incluye la historia reproductiva del animal (donadora y receptora), número y facilidad de parto, habilidad materna, peso de las crías al nacimiento, al destete y al año. La donadora preferiblemente debe encontrarse en su mejor edad reproductiva y con un alto nivel de fertilidad con dos o menos servicios por concepción y un comportamiento regular en su ciclicidad durante los últimos períodos estrales. Adicionalmente, asegurar la funcionalidad del tracto reproductivo mediante la identificación de estructuras ováricas de buen tamaño y un cuello recto que permita el paso del catéter de forma fácil. Lo anterior se logra mediante palpación transrectal o ecografía. Si se selecciona hembras recién paridas, se recomienda que hayan pasado el periodo de espera voluntario establecido en el manejo reproductivo del hato, con un mínimo de 60 días postparto, para que se garantice una involución completa del útero y el reinicio de la funcionalidad ovárica.

### Estado Condición Corporal de Donadoras y Receptoras.

La condición corporal es el reflejo de la alimentación suministrada. La donadora debe estar en un rango de condición corporal de 3.0 a 3.75. Las hembras donadoras deben incluirse en un programa de nutrición balanceada antes de efectuar el proceso de

super ovulación, donde se debe procurar administrar forrajes que brinden al animal los nutrientes necesarios para que se cumplan las funciones reproductivas, además de la incorporación de productos que proporcionen al animal niveles energéticos adecuados en la dieta, así como suplementos vitamínicos y minerales.

La donadora debe encontrarse en un estado sanitario óptimo, libre de enfermedades infecciosas, y con un plan de vacunación contra enfermedades reproductivas, por lo que antes de iniciar un programa de TE a nivel de finca, se recomienda determinar por medio de exámenes de laboratorio específicos, la incidencia de estas afecciones, cuyo costo se verá recompensados luego por un mayor porcentaje de embriones viables y el éxito del programa. Así mismo la donadora no debe haber presentado retención de placenta en su último parto o secreciones vaginales manifiestas previas al tratamiento.

### Cantidad de Vacas Donadoras

Para determinar el número de vacas donadoras se debe considerar un 50% de viabilidad de los oocitos; aspirando el doble de la cantidad que se desea transferir. Sobre las receptoras, dependen de la cantidad de oocitos recolectados en la aspiración folicular, pero siempre se deberá trabajar con aproximaciones lo más acertadas posibles para evitar la pérdida de material genético.







## Sobre las receptoras

Otro punto muy importante que se debe tener en cuenta a la hora de implementar un programa de transferencia de embriones es la selección de receptoras, ya que a la hora de planificar y ejecutar un trabajo es crucial para el éxito de dicha actividad.

La cantidad de vacas a ser seleccionadas como futuras receptoras es por lo general superior a la cantidad de embriones a ser transferidos. Los principales aspectos a ser considerados a la elección de una vaca futura receptora de embrión son:

1. Tener en cuenta la habilidad materna y la conformación del animal, especialmente un sistema mamario apto para la producción de leche.
2. Evaluar el canal del parto del animal, deberá ser ancho y nivelado, esto para la facilidad del parto.
3. En el caso de vacas receptoras, deben haber tenido 1 a 2 partos y estar dentro de un período postparto no menor de 90 días, con involución uterina completa y no estar en amamantamiento.
4. Los animales deben pesar en promedio 400 kg o más, con una condición corporal igual o mayor a 3, esto en una escala del 1 al 5.
5. Ausencia de preñez cíclicas y ausencia de enfermedades clínicas aparentes. Las evaluaciones ginecológicas de las vacas deben realizarse por ecografía.
6. Si el lote de receptoras evaluado no cuenta con la certificación de libre de

enfermedades reproductivas, es fundamental realizar la toma de muestras y remisión al laboratorio, para el diagnóstico de las principales enfermedades reproductivas.

7. Tener presente que nuestras receptoras estén desparasitadas, además de considerar siempre la adecuada suplementación con sales minerales o soluciones inyectables de compuestos a base de cobre, zinc, manganeso y selenio.

La técnica de transferencia de embriones es un método muy útil en los procesos de mejoramiento genético y en la generación de animales de mayor calidad en los hatos ganaderos, generando mayor rentabilidad en las producciones, teniendo en cuenta que hoy en día están a la mano de cualquier productor y sus costos han disminuido con respecto al costo que presentaban hace 10 años. **Por esta razón es una opción muy interesante para implementar en nuestras producciones y desde Cogancevalle hacemos una invitación a los productores a considerar esta alternativa de mejoramiento genético.**



# TIP GANADERO

**AMIGO GANADERO: LOS BOVINOS NO HAN SIDO AJENOS AL DESAFÍO SANITARIO QUE SE ENFRENTAN TODAS LAS ESPECIES CON FINES ZOOTÉCNICOS. LOS PLANES VACUNALES PERMITEN TENER UN SISTEMA INMUNE CON ALTOS NIVELES DE ANTICUERPOS QUE LE PERMITEN AL ANIMAL DEFENDERSE DE LAS ENFERMEDADES. DESARROLLE UN CALENDARIO SANITARIO PARA TODO EL AÑO Y ASEGÚRESE DE CUMPLIR ESTRICTAMENTE CON LOS TIEMPOS PARA EVITAR QUE LAS ENFERMEDADES MANIFIESTEN LOS SÍNTOMAS.**



## ¿COMO VA EL SECTOR PORCINO? VA ¡¡CRECIENDO, PRODUCIENDO Y EXPORTANDO!!



Por: Juan David Arias Ríos  
M.V.Z. Asistente Técnico Porcicultura  
Cogancevalle.

**D**e acuerdo con los últimos datos publicados por PorkColombia, el beneficio de porcinos en lo corrido del año 2022, con cierre al 30 de septiembre, alcanzó 4.044.869 cabezas, cifra que representa un crecimiento del 6,3% en comparación con el mismo periodo del año 2021 (3.803.910 cabezas).

En ese mismo sentido, la producción de carne de cerdo se incrementó un 6,6% en el mismo tiempo de análisis, pasando de 359.749 toneladas en el 2021 a 383.535 ton en el año actual. Estas cifras corroboran las proyecciones esperadas para el 2022 que se plantearon, a pesar de las dificultades económicas que se impusieron durante la pandemia y los eventos sociales que ocurrieron en Colombia, se visualizaron oportunidades de crecimiento para el sector porcícola.

En cuanto a los precios del cerdo en pie, se ha evidenciado en este año varios fenómenos interesantes, tenemos que durante el primer trimestre del 2022 este indicador tuvo un comportamiento cíclico, describiendo una caída constante que se mantuvo desde enero hasta la mitad de marzo, mes desde el cual los

precios empezaron a recuperarse y a presentar una tendencia de alza constante.

De igual forma, en comparación con el año 2021, hubo un importante aumento en el precio promedio de ese primer trimestre, puesto que el año actual se registró en COP\$ 7.845 / Kg en pie, mientras que el año pasado fue de COP\$ 6.930 / Kg, esto representa un aumento del 13,2%.

Sin embargo, a partir del mes de abril del 2022, el valor del cerdo en pie ha tenido un incremento constante y en el mes de septiembre, el valor es de COP\$ 9.290, lo que muestra un buen panorama para los productores por la venta de animales vivos y que, según lo informado anteriormente, refuerza la idea de que el 2022 traía importantes oportunidades de crecimiento para los porcicultores en el país.







El mismo fenómeno se puede apreciar en el indicador de precio promedio del cerdo en canal fría, para septiembre del 2022. Este valor cerró en COP\$ 12.581, lo que refleja un aumento del 5% con respecto al mes anterior y evidencia que el crecimiento se ha visto reflejado en todos los indicadores económicos del sector porcícola, sin embargo, se debe reconocer que así mismo en el precio de insumos y materias primas también se han visto aumentos y ejemplo de esto lo podemos demostrar con el aumento del costo promedio de maíz amarillo, que se incrementó el 5,4% entre agosto y septiembre del presente año, pasando de 349 US\$/ton a 368 US\$/ton.

A pesar de las situaciones negativas que afectan las producciones porcinas, como el aumento del precio de insumos y materias primas, se reconoce que el crecimiento económico ofrece numerosas oportunidades para este sector; una de las noticias más llamativas y que se ha celebrado ampliamente por todas las instituciones involucradas, fue la emitida por la agencia de Alimentos de Singapur, uno de los países más importantes del sudeste asiático en términos económicos y sociales que cuenta con 5.454.000 habitantes y, según el Ministerio de Comercio de Colombia, cuenta con una economía de

aproximadamente US\$340.000 millones que importa del mundo un poco más de US\$359.000 millones; de los cuales, US\$320 millones corresponden a la importación de carne porcina.





**Singapore Food Agency – SFA**- dio luz verde para la exportación de carne de cerdo y sus productos de origen colombiano, gracias al trabajo conjunto entre el Ministerio de Agricultura y Desarrollo Rural, el Instituto Colombiano Agropecuario-ICA, el Instituto Nacional de Vigilancia de Medicamentos y Alimentos-INVIMA, PORKCOLOMBIA, la Embajada de Colombia en Singapur, el Ministerio de Comercio y todo el sector porcicultor de Colombia.

Se estima que el país asiático destina cerca de US\$320 millones al año en importación de carne porcina, esta oportunidad podría significar la generación de 140.000 empleos en Colombia, esto demuestra la importancia que tiene este mercado a nivel mundial y lo que representa para Colombia y para el sector porcicultor contar con el acceso y la autorización de exportar a este país.

Con este panorama tan prometedor para el sector porcícola, es vital reconocer que el país también atraviesa por situaciones que afectan negativamente la porcicultura; y que es necesidad por parte de los productores tomar las medidas correctivas o preventivas

necesarias para mitigar, de la mejor forma, estos impactos negativos al sector. Una de estas situaciones de interés sanitario nacional se debe a los recientes brotes del Síndrome Reproductivo y Respiratorio Porcino –PRRS- en diferentes departamentos de Colombia, esta es una enfermedad infecto-contagiosa causada por un virus y que impacta directamente en varios índices reproductivos, productivos y sanitarios de los sistemas porcinos.







El trabajo integral en la mitigación de esta enfermedad ha demostrado resultados positivos en los últimos años; en 1997 el ICA reportaba que la prevalencia de esta enfermedad en el país se aproximaba al 22,8%, mientras que, en el 2009, la misma institución, expuso que esta cifra había disminuido a un 13,3% e incluso al 11,4% para el 2015. Teniendo en cuenta que se ha logrado una evidente reducción de la presentación de esta enfermedad, se hace un llamado de atención a todos los productores para que implementen las medidas pertinentes en las granjas y se apoyen en la asistencia técnica profesional para mantener los impactos de esta patología controlados y no se expanda en todo el país y afecte el mercado nacional.

Se puede encontrar información acerca de las medidas de mitigación en el Programa de Control y Monitoreo para el PRRS instaurado por PorkColombia y Cogancevalle, donde encontrarán los adecuados procedimientos preventivos que puedan realizar en sus sistemas productivos antes de considerar la

implementación de vacunaciones frente a PRRS.

Dentro de las discusiones que se tienen en ese sentido con los productores, asistentes técnicos, representantes de casas comerciales, ICA y PorkColombia, se exponen diferentes puntos de vista: “frente a las vacunas inactivadas que han demostrado que no funcionan y no son de utilidad en la prevención de esta enfermedad”; “la vacuna viva no previene la infección frente al virus y no debe ser usada como herramienta de prevención”; “las vacunas no deben ser aplicadas en granjas negativas a PRRS”; “las experiencias con el virus vacunal han demostrado que la inmunidad en poblaciones no es la esperada y el virus vacunal permanece en el ambiente causando cuadros de reinfección”. Frente a todos estos comentarios se sigue teniendo una discusión técnica, sanitaria y productiva del tema, analizando los resultados de los ensayos realizados con esta vacuna para brindar información confiable al productor..

## TIP PORCICULTURA

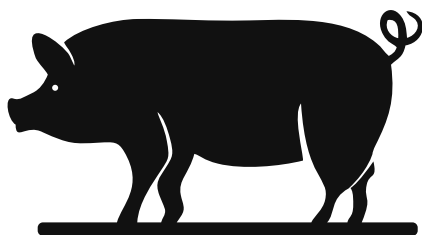
**AMIGO PORCICULTOR: LA PORCICULTURA SIEMPRE SE HA VISTO ENFRENTADA A GRANDES DESAFÍOS SANITARIOS QUE AFECTAN DRÁSTICAMENTE LA RENTABILIDAD DEL SISTEMA PRODUCTIVO. LA PREVENCIÓN ES EL CAMINO IDEAL PARA EVITAR QUE ALGUNAS ENFERMEDADES COMO EL PRRS OCASIONEN GRANDES PÉRDIDAS. AJUSTE SU PROGRAMA DE DESINFECCIÓN EN LA GRANJA CON EL OBJETIVO DE EVITAR LA ENTRADA DE ESTOS VIRUS.**





Como mensaje final, es conveniente aclarar que las medidas de bioseguridad y gestión permanente del control de posibles fómites y contaminantes son las medidas de prevención más significativas y son las protagonistas para impedir la entrada del virus a una granja y así lograr la estabilización y posterior erradicación donde ya existen casos comprobados. Algunas de las empresas que han atendido las recomendaciones en el acompañamiento técnico de Cogancevalle, han logrado ser reconocidos por diferentes programas de bioseguridad del país.

Por esto, los productores pecuarios no deben dudar en aprovechar la asistencia técnica que, desde un sentido económico podría maximizar las oportunidades actuales que presenta este sector en cuanto a crecimiento financiero y posibilidades de expansión internacional del mercado; así como desde el punto de vista sanitario, se implementen las medidas preventivas o correctivas necesarias para superar los brotes infecciosos que actualmente afectan negativamente los sistemas de producción porcinos.



**GRANJA ENMANUEL**

Reconocimiento al mejor manejo y resultados de parámetros productivos en la industria Porcina, a nivel Regional y Nacional. Por ello, hoy queremos felicitarles y reiterarles ¡Nuestro Apoyo! Cuentan con nosotros, Siempre...

**COGANCEVALLE**

COOPERATIVA DE GANADEROS DEL CENTRO Y NORTE DEL VALLE DEL CAUCA  
Es Apoyo Efectivo al Ganadero!







## SE ACERCA LA NAVIDAD Y CON ELLA TODA LA GASTRONOMIA DE ESTA BELLA EPOCA



Por: Walter Mongragón C.s.  
Universidad de Valle.

La Navidad es una bella época para celebrar con los seres que amamos y las demás personas que nos rodean, el nacimiento del Niño Dios y la dicha de estar vivos un año más, puesto que el solsticio de invierno empieza desde el 22 de diciembre, cuando sucede la noche más larga, y de ahí en adelante quedamos ad portas de la llegada también del Año Nuevo.

Es una ocasión especial en la cual tiramos la casa por la ventana y nos disponemos a preparar entre risas y canciones, y la animación general de nuestras familias y amigos los más exquisitos platos que sepamos hacer de la gastronomía vallecaucana, esos que nos legaron nuestras abuelas negras, indígenas y blancas, aquellos que se salen de las rutinas diarias y corresponden a una tradición que une tres continentes Europa, África y América cuyas sangres bullen en nuestras venas.

Somos pues una cultura trihíbrida, que tiene el privilegio del sabor, el color y los aromas de una cocina que nos hace suspirar de sólo evocarla. Así que, empezando por las carnes podemos

encontrarnos con verdaderas sorpresas que harán regurgitar de placer nuestras gargantas tanto como de gusto a nuestro paladar: que evoco con mucha frecuencia la ternera con cebolla, y especias, con vino tinto ¡Qué plato!

Esos platos que disfrutamos sin saber su origen europeo, o simplemente la Ternera asada a la mostaza e inclusive la más criolla de nuestras carnes: Ternera a la llanera, que comemos en las ferias, y en las ocasiones especiales. Bueno carne es carne y no ha de faltar el churrasco, el bistec, y el chuletón al horno, o en cocción lenta, y las chuletas como llamamos nosotros a las milanesas y en fin, el lomo de carne de res en todas sus recetas



y las carnes de aves diversas, las carnes de cerdo en salsas diversas, las carnes de cabrito y las de ovejo africano, por supuesto. Todos los cortes de carne de res bien gustosos y sazonados: costillas, pierna, solomillos, en recetas especiales decembrinas nos caen como del cielo, y hasta guisos de carne de res y las carnes mechadas, y por si fuera poco: las carnes de res en su jugo, ¡la exquisitez!. Pues como dice el dicho valluno: “Cuando no hay lomo o solomo, de todo como.” O “Donde haya pavo relleno como, aunque este lleno.” Que en Navidades todo placer culinario se vale y es bienvenido!.

### Las Maravillas de la Leche

Y qué me dirán de los dulces, postres y helados a base de leche que constituyen la locura de todos en todo el año, y particularmente en diciembre que tiene la virtud de disponernos a gozar de cuanta ricura nos ofrezcan en el

camino, la finca, el negocio, la oficina, en la fábrica, y aún en la cuadra. Antes, recuerdo, desde el Día de las Velitas, los vecinos se intercambiaban las dulzuras elaboradas por sus manos de modo que en nuestra casa que éramos vallepaisanos, mamá preparaba natilla de maíz y leche, que acompañaba con buñuelos quesudos, y mi mamita valluna, el dulce de manjar blanco, más rico del cosmos, el desamargao y los almíbares, que intercambiábamos con nuestros vecinos, de la manera más fraterna y cariñosa, y ellos, a su vez, nos mandaban sus dulces manjar blanco, sus natillas y sus postres y sus helados y hasta la sabrosísima mazamorra en pura leche, hecha con maíz trasnochado, y cuaresmeros vallunos, y los más exquisitos del barrio agregaban a sus bandejas, las cremas de naranja, atole de maíz o champú de lulo o guanábana, majaretes y pudines de maíz y harina de leche y cualquier cantidad de pasteles a base de leche.







Y cada familia le ponía su toque de distinción y sabor a sus recetas, de manera que diciembre era una fiesta gastronómica, un encuentro con la lengua que mejor hablaban las amas de casa: la de la cocina, después esa tradición declinó en el gusto popular por la falta de curia con las consejas de las mayores de la tribu valluna, y la falta de plata también. Lo que constituyó un período en el que el alma decembrina se vio menguada, y restringida al ámbito estrictamente familiar.

Actualmente, todas estas maravillas de la leche, esos sabores, esas dulzuras, esas exquisiteces han sido rescatados gracias a esa arca memoriosa que es la internet, y entonces, cada quien, cada familia, cada comunidad, en la medida de sus haberes y posibilidades baja la información y produce la comida que busca, el dulce que quiere, el postre que sueña, la bebida que le gusta, antes no se disponía sino de la conseja de la abuela y las recetas presentes en los libros.

Yo recuerdo los platos deliciosos que preparaban Estéfana y Feliciano, las negras lindas presentes en la cocina de El Paraíso, en la novela La María de Jorge Isaacs.

El manjar blanco, “el sabor de la tierra vallecaucana” que mí abuela hacía en paila de cobre y removía por cinco o seis horas con un palo largo, o cagüinga, paso que los fabricantes de arequipe de otros lugares se saltan, que nació del fogón de negros de la antigua hacienda caucana.

Los dulces deliciosos de panela con leche en mezclas y combinaciones, quien no se ha saboreado comiendo Bienmesabe, que es puro queso con melao de panela; el ya famoso internacionalmente dulce cortado, que se volvió más caro que el mismísimo manjar blanco pero provoca la gula.



Y ya imagino que se andarán preguntado por esa delicia llamada Torta de tres leches, pues bien, aquí les cuento que no es sino que miren en la web y van a encontrar mil formas de elaborar la receta “original” de la torta tres leches: léanlas, háganlas y quedaran como reyes, ahora en Navidad. También entre los dulces típicos del país que se pueden hacer de mil maneras, está el arequipe tradicional que se elabora con leche, azúcar y esencia de vainilla, e igual se encuentra en forma caramelizada, con decirles que hay por lo menos 551 recetas de arequipe, y se sirve en galletas saladas, y obleas, es suave y dulce y suele utilizarse mucho en postres como relleno o para untar.





Pero en materia de postres, sin duda alguna las palmas se las lleva es el arroz de leche vallecaucano y de todas partes del mundo, porque sin duda es una de las siete maravillas del postre universal ¡Es sencillamente fantástico! Desde luego, también tiene sus bemoles y hay que conocer trucos culinarios sencillos pero necesarios para que quede más que bueno, el secreto está en la leche que debe ser entera y fresca para que se sienta cremoso y cocerse el arroz a fuego lento, removiéndolo a cada nada para que quede espeso, eso si no le vayan a decir a nadie, para que ustedes al servirlo queden como príncipes. Por supuesto, hay muchas versiones de arroz de leche.

### ¡Leche Frita!

y para cerrar esta nota sabrosa les cuento que hay un sabor que la saca del estadio, y es el de la Leche frita. Sí, aunque parezca cosa de fábula ya está inventada esa fórmula mágica de ser dichosos comiendo postre, bueno bonito y barato. Todo lo que se necesita lo tienes muy seguramente en tu cocina y es muy sencilla de preparar, y no se necesita sino ganas de fabricarlo ahorita en estas fiestas navideñas, para compartir con las carnes y las otras maravillas que se hacen a base de leche,

veamos los Ingredientes: 60 gr de maicena, 2 huevos talla M ,3 cucharadas soperas de harina de trigo, 600 ml de leche entera, la piel de un limón, 1/2 rama de canela, 90 gr de azúcar (para el preparado), azúcar al gusto o melao de panela, y canela al gusto. Para su elaboración les recomiendo ir ya mismo a la página web “De rechupetes.”.







# Programa de Apoyo a la compra de insumos Agropecuarios

**Inscripciones hasta el 31 de diciembre**

*Población beneficiaria: Pequeños productores de Ganadería Bovina, Ovina, Caprina, Porcicultura, y Avicultura.*

**Son categorizados como  
pequeños productores:**

- **GANADEROS: (Carne o Leche).**  
de 1 a 50 Animales.
- **PORCICULTORES:**  
de 1 a 1.400 Animales
- **OVINOS: de 1 a 200 Animales.**
- **Avicultor: (Huevo) de 51 a 969 Aves.**
- **Avicultor: (Pollos) de 201 a 9.730.**
- **VALOR MÁXIMO DEL APOYO  
A GANADERO: \$ 1.081.350.**
- **VALOR MÁXIMO DEL APOYO  
A PORCICULTOR: \$ 1.081.350**

**Insumos priorizados:**  
**Fertilizantes y Alimentos Balanceados.**

**Información detallada en:**  
[www.cogancevalle.co](http://www.cogancevalle.co)

**Consultas: [dir.tecnico@cogancevalle.com](mailto:dir.tecnico@cogancevalle.com)**  
**WhatsApp: 305 400 0271**





# COMA MÁS CARNE DE RES COLOMBIANA

**COGANCEVATTE**<sup>®</sup>  
COOPERATIVA DE GANADEROS DEL CENTRO Y NORTE DEL VALLE DEL CAUCA

*Es Apoyo Efectivo al Ganadero!*

**La Carne de Res Aporta:** Proteínas, Aminoácidos, Complejo B, Vitaminas y Minerales esenciales, para la buena salud y el buen funcionamiento del organismo humano.



**COGANCEVATTE**<sup>®</sup>  
COOPERATIVA DE GANADEROS DEL CENTRO Y NORTE DEL VALLE DEL CAUCA

*Es Apoyo Efectivo al Ganadero!*



**Toma Más Leche  
de Vaca Colombiana**

**Alimento muy completo, rico en Proteínas de Alta  
Calidad, que aporta Calcio, Magnesio, Vitaminas  
liposolubles y Aminoácidos Esenciales.**



# Feliz Navidad

*Mucha Prosperidad,  
Abundancia,  
Unión Familiar, Salud,  
Trabajo, Y Muchas  
Bendiciones!*

*Les desea...*

**COGANCEVALLE**  
COOPERATIVA DE GANADEROS DEL CENTRO Y NORTE DEL VALLE DEL CAUCA

*Es Apoyo Efectivo al Ganadero!*

**TULUÁ**

Cra. 23 # 29-28  
☎ 602 224 3132

**CALI**

Calle 52N # 5N-43  
☎ 316 268 0826

**CARTAGO**

Calle 10 # 8-41  
☎ 602 213 6277

**BUGA**

Calle 1ra. # 11-11  
☎ 602 239 1680



@Cogancevalle Oficial